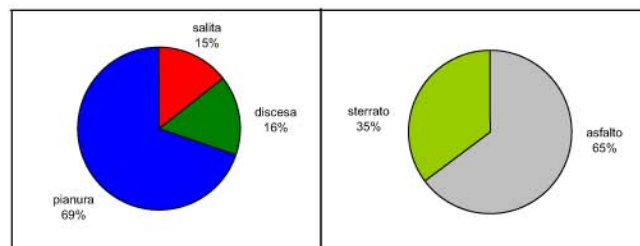


# COLLI DI BATTAGLIA E GALZIGNANO

## Caratteristiche Generali Dell'Itinerario

TEMPO DI PERCORRENZA	1h45' ÷ 2h
LUNGHEZZA	31,7 km
ALTITUDINE MAX	78 m
DISLIVELLO COMPLESSIVO	285 m
SALITA	4,6 km
DISCESA	5,0 km
PIANURA	22,1 km
ASFALTO	15 km
STERRATO	16,7 km

## Tipologia Dell'Itinerario



## Grado Di Difficoltà Dell'Itinerario

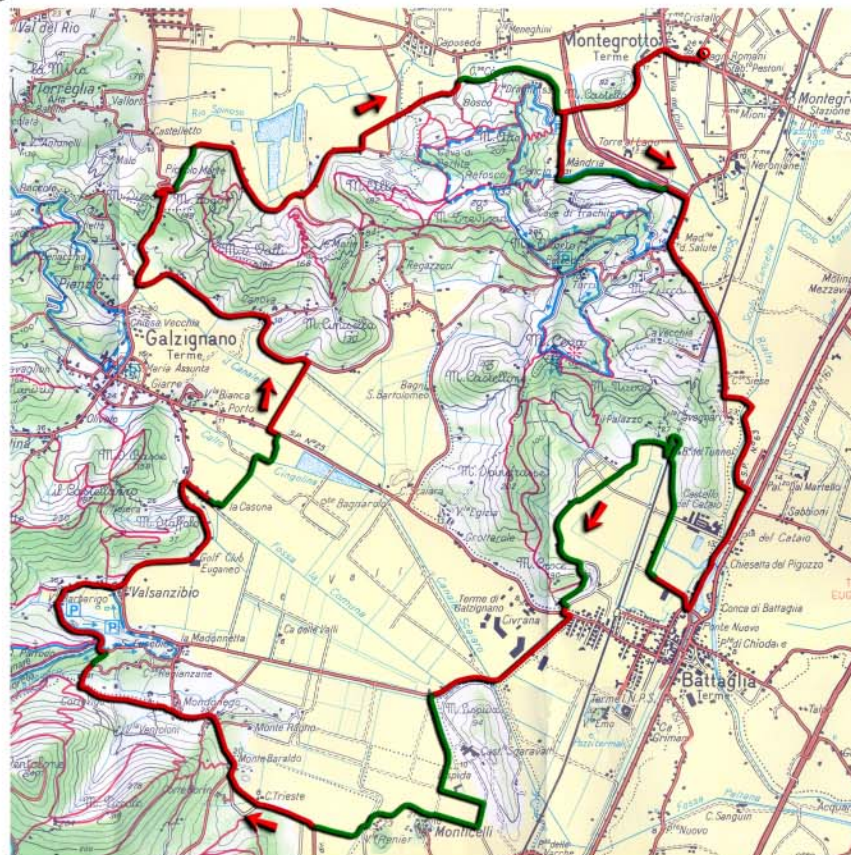


## I Tratti Di Salita Più Impegnativi

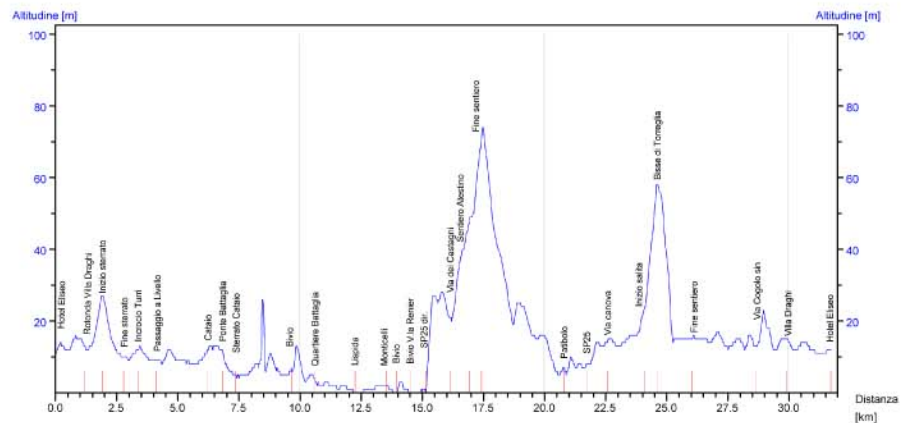
Via dei Castagni e Sentiero Atestino	
LUNGHEZZA	1,3 km
ALTITUDINE DI PARTENZA	23
DISLIVELLO	55
PENDENZA MEDIA	4,2%

Bisse di Torreglia	
LUNGHEZZA	0,5 km
ALTITUDINE DI PARTENZA	29
DISLIVELLO	30
PENDENZA MEDIA	5,8%

## Mappa Dell'Itinerario



## Altimetria Dell'Itinerario



## Descrizione Dell'itinerario

Usciti dal **Hotel Eliseo (15m s.l.m.)**, girare a DX e percorrere *Via Della Stazione* fino a giungere di nei pressi della *piazzetta col monumento ai caduti* (a circa 200m dal Hotel). Prima della piazzetta girare a SX e poi subito a DX imboccando *Via Castello* in direzione **Villa Draghi**.

Percorrere tutta la via trascurando ogni diramazione fino a giungere ad una rotonda. Impegnata la rotonda proseguire dritti verso l'ingresso di *Villa Draghi* percorrendo *Via E.Fermi (1,2km 14m s.l.m.)*.

Poco dopo la strada curva verso SX e sempre su asfalto in leggera salita passando davanti al parcheggio di *Villa Draghi* e puntando verso le cave di trachite del *monte Oliveto*. La strada asfaltata termina nei pressi di alcune case prima di una sbarra che chiude l'ingresso alle cave (**1,9km 27m s.l.m.**), qui girare a SX imboccando *Via Valdimandria* che su sterrato, inizia a scendere lievemente. Dopo poco meno di un chilometro (**2,7km 9m s.l.m.**) lo sterrato termina. Percorrere il tratto asfaltato che si inserisce subito sulla strada a doppia corsia con lo spartitraffico.

Girare a DX verso l'incrocio con *Via Cataio* (circa 100m dopo) raggiunto il quale, bisogna girare a DX seguendo le indicazioni *Rovigo-Battaglia*.

Circa 400m dopo, al bivio successivo, girare a SX seguendo *Via Cataio* (SP 63) sempre in direzione *Rovigo-Battaglia*. Il tratto di asfalto, dopo aver attraversato un passaggio a livello, diventa abbastanza insidioso per le numerose curve e per la carreggiata molto stretta, soprattutto quando c'è molto traffico automobilistico. Presto si arriva ad un incrocio nei pressi del **Castello del Cataio (6,2km 12m s.l.m.)** dove bisogna abbandonare la strada principale proseguendo dritti sulla stradina asfaltata che corre sull'argine del *Canale Bisatto (Passeggiata degli Obizzi)*. Dopo qualche centinaio di metri si arriva ad un incrocio sul ponte di *Battaglia Terme (6,8km 12m s.l.m.)* dove si deve girare a DX proseguendo sulla strada principale anche al successivo incrocio. Poco prima del sottopassaggio della ferrovia imboccare la stradina sterrata che si stacca a DX (**7,3km 5m s.l.m.**). La strada sterrata passa in mezzo alla campagna del *Cataio*, alla periferia di *Battaglia Terme* puntando verso il *monte Nuovo*. Proseguire dritti seguendo la via principale e trascurando le deviazioni sia a destra che a sinistra. La strada termina nei pressi della ferrovia. Qui, appena dopo una vecchia cabina dell'*ENEL* bisogna proseguire a DX per una traccia più stretta che corre per alcuni metri parallela alla ferrovia.

La traccia inizia a salire per un breve ma ripido tratto ed è consigliabile proseguire con la bici a mano. Lo stretto sentiero è tracciato con dei segnavia rossi sulle pietre e passa sopra il tunnel della ferrovia, per ricongiungersi nei pressi di un'abitazione ad una strada carrozzabile sterrata. Seguire la sterrata girando a DX verso l'abitazione.

La sterrata corre alla base del *monte Nuovo* e presto incrocia altre due carreggiate (la prima a destra e la seconda a sinistra) che vanno trascurate e bisogna proseguire sempre dritti sulla strada principale. Qualche centinaio di metri dopo, la pendenza della strada aumenta nei pressi di un bivio.

Girare a SX in salita (**9,7km 5m s.l.m.**) e proseguire sempre sul tratto sterrato che poi scende leggermente. A breve si giunge su una strada asfaltata (**10,7km 3m s.l.m.**) dove bisogna girare a DX. Proseguire per qualche centinaio di metri fino a raggiungere una rotonda. Proseguire imboccando *Via Valli Valsanzibio* dritta davanti a noi, seguendo le indicazioni per *Arquà Petrarca-Valsanzibio*. Il rettilineo su asfalto fiancheggiato da alberi passa davanti al *Centro Sanitario Termale "La Contea"*; si giunge ad una curva verso destra proprio davanti al *monte Lospida*. Da qui percorrere ancora qualche centinaio di metri, sempre su asfalto, costeggiando il canale fino a trovare un piccolo ponte sulla sinistra (**12,2km 1m s.l.m.**). Girare a SX attraversando il ponte che ci immette in una strada sterrata. Mantenendo sempre la carreggiata principale e trascurando tutte le deviazioni, dopo una curva a 90° verso sinistra, si passa davanti ad un casolare di campagna e si arriva ad un bivio con una strada costeggiata da siepi, dove a sinistra è visibile il **Castello Sgaravatti**. Girare a DX e circa 50m dopo girare nuovamente a DX (**13,5km 2m s.l.m.**) seguendo l'indicazione per *Monticelli* (una piccola frazione di *Monselice*), sempre su fondo sterrato. Circa 200m dopo si

arriva ad un bivio. Tenere la DX e circa 50m dopo ancora a DX sempre su sterrato, trascurando la deviazione verso sinistra che condurrebbe a delle abitazioni. La strada porta in mezzo alla campagna di *Monticelli* e passa nei pressi di un'abitazione abbandonata e poi corre per un tratto fiancheggiando la mura di cinta di **Villa Renier**. Si giunge ad un bivio (**14,4km 1m s.l.m.**) dove bisogna girare a SX, sempre seguendo la mura di cinta della villa. Subito dopo aver girato la strada sterrata presenta una piccolo dosso, prima del quale, sulla destra si può notare un grosso albero. Appena dopo l'albero c'è un piccolo sentiero che attraversa il fossato in secca e conduce su di un campo coltivato. Girare a DX attraversando il fosso e quindi girare a SX seguendo il perimetro del campo. 100 m dopo si giunge ad un bivio dove bisogna girare a DX puntando verso un campo di volo amatoriale per aero-modelli, riconoscibile per la presenza di un piccolo hangar e di una manica a vento bianca e rossa. Proseguendo dritti ancora per qualche centinaio di metri, la stradina di campagna conduce sull'asfalto della *Strada Provinciale 25 diramazione (SP 25 dir.) (15,2km 10m s.l.m.)* Girare a DX in direzione *Galzignano*, davanti a noi si vedono il *monte Ventolone* e sulla destra i *monti Venda* (con le antenne) e *Rua* (sulla vetta c'è un Eremo). Dopo circa 600m (**14m s.l.m.**) inizia una leggera salita breve, quindi dopo un tratto in falsopiano la provinciale *SP 25 dir.* inizia a scendere e diventa presto nuovamente pianeggiante. Qui, subito dopo il cartello "*Valsanzibio*", nei pressi di una curva (**16,3km 20m s.l.m.**) girare a SX in *Via dei Castagni*, dove vi sono indicazioni per il "*Frantoio di Colli del Poeta*". La strada sale con lieve pendenza. Al chilometro 17(**50m s.l.m.**) la strada curva verso DX e dopo circa 100 m (**48m s.l.m.**) si dirama. Proseguire dritti salendo sullo sterrato del "*Sentiero Atestino*" che sale con una pendenza media. Al termine del breve sterrato (**18km 69m s.l.m.**) si incrocia una strada asfaltata. Seguire sempre il "*Sentiero Atestino*" girando a SX in salita più lieve. 100 m dopo nei pressi di alcune abitazioni girare a DX in discesa per *Via S.Eusebio*. Tenere la strada principale. Si passa in fianco al cimitero di *Valsanzibio* quindi si percorre *Via Barbarigo* che è un prolungamento di *Via S.Eusebio* e si passa davanti alla chiesetta di *S.Lorenzo*, la strada è ricca di costruzioni in stile antico. Giungiamo ad incrociare nuovamente la *SP 25 dir.* (**19,3km 18m s.l.m.**) poco dopo l'abitato di *Valsanzibio*. Qui siamo nei pressi della **Villa Barbarigo** che ha uno splendido giardino con labirinto e può essere visitata. All'incrocio girare a SX in direzione *Galzignano* passando accanto al "*Golf Club Padova*". Si passa davanti alla "*Trattoria da Marino*", 100m dopo la quale bisogna girare a DX imboccando *Viale Dello Sport (20,7km 14m s.l.m.)* in direzione "*Ristorante Al Patibolo*".

Dopo circa 200m proprio sul piazzale antistante il "*Ristorante Al Patibolo*", girare a SX imboccando una carrareccia di campagna che passa alla sinistra di una costruzione adibita a spogliatoi per gli impianti sportivi. La carrareccia curva subito a 90° verso DX passando a fianco della recinzione degli impianti sportivi. Circa 100m dopo, si giunge ad un bivio (**21,4km 7m s.l.m.**). Girare a DX e poi subito a SX prima di un fosso e fiancheggiando il vigneto, puntare leggermente a DX (**21,6km 11m s.l.m.**) verso un ponticello con una sbarra metallica. Attraversare il ponte, la carrareccia diventa una strada sterrata e passa di fronte ad una abitazione con un muretto in mattoni rossi e poi davanti ad una cabina dell'*ENEL*, per arrivare ad incrociare l'asfaltato di *Viale Delle Terme*. Si tratta della *SP25* che unisce *Galzignano* a *Battaglia Terme*. Sull'asfalto (**21,8km 8m s.l.m.**) girare a SX e 100 m dopo girare a DX imboccando sempre su asfalto il *Viale del Lavoro* (territorio del Comune di Galzignano). Percorrere il rettilineo fino all'incrocio con *Via Canova (22,6km 12m s.l.m.)*.

Girare a SX in direzione *Torreglia* e sempre su asfalto percorrere tutta *Via Canova* trascurando le strade che si diramano da essa. *Via Canova* corre alla base del *monte Cinisella*, del *monte Delle Valli* e poi del *monte Zogo*; davanti a noi il *monte Venda* con le antenne e il *monte Rua*. Dopo una breve rampa in salita si arriva all'incrocio con *Via Siesa* che è la strada che congiunge *Galzignano* a *Torreglia (24,5km 18m s.l.m.)*. Girare a DX in direzione *Torreglia* per percorrere l'unica vera asperità del percorso: le "*Bisse di Torreglia*". Così è nominato questo tratto di salita in asfalto. Dopo circa 700 m (**25km 59m s.l.m.**) si arriva in cima alle "*Bisse*

di *Torreglia*", quindi percorrendo circa 150 m in discesa, girare a DX per imboccare in corrispondenza del primo tornante, la strada con l'indicazione "*Ristorante Piccolo Marte*". Sull'incrocio, superare l'aiuola sparti-traffico spostandosi sul lato sinistro della strada. Passare a fianco della sbarra metallica per imboccare un tratto di sterrato in discesa. Alla fine del breve sentiero (**26,4km 20m s.l.m.**) attraversare un'altra sbarra metallica per giungere ad incrociare una strada asfaltata, dove bisogna girare a DX. Mantenere sempre la strada principale che corre ai piedi del *monte Zogo*, poi del *monte Delle Valli* e quindi del *monte Alto* e trascurare le varie diramazioni che si staccano sulla destra verso i colli appena nominati. Dopo una coppia di curve consecutive a 90° la prima verso sinistra, la seconda verso destra, percorrere un tratto rettilineo. Qualche centinaio di metri dopo (**28,1km 11m s.l.m.**), dalla strada principale che compie una curva verso SX, si stacca una diramazione che prosegue dritta davanti a noi: *via Cogolo*.

Lasciare la strada principale e proseguire dritti in *via Cogolo*, sempre in pianura. Poco dopo si trova il cartello di "*Montegrotto Terme*".

Circa 600m dopo il bivio (**28,7km 12m s.l.m.**), nei pressi di una recinzione in legno e prima di un piccolo ponte, lasciare l'asfalto per girare a DX in *via Cogolo Sin.* seguendo l'indicazione "*Sentiero Principale*". Subito dopo, nei pressi di un'abitazione oltrepassare lo sbarramento metallico dopo il quale inizia il "*Sentiero di Villa Draghi*".

Evitando le deviazioni mantenere sempre il sentiero principale che porta a percorrere una salita di circa 200m dopo la quale si giunge in discesa alla strada di asfalto, di fronte al cancello di ingresso di *Villa Draghi (29,8km 15m s.l.m.)*. Girare a SX verso la rotonda raggiunta la quale bisogna andare dritti imboccando sempre su asfalto *Via Castello*.

In breve, dopo essere passati davanti al cimitero di *Montegrotto Terme*, si arriva alla *piazzetta del monumento ai caduti* e quindi in *Via Della Stazione*. Qui girare a DX verso il duomo di *Montegrotto Terme* per giungere in breve al **Hotel Eliseo** da dove eravamo partiti (**31,7km 11m s.l.m.**).

## Punti Di Interesse Storico-Artistico

- Villa Draghi
- Castello del Cataio
- Castello Sgaravatti
- Villa Renier
- Villa Barbarigo

## Punti Di Interesse Eno-Gastronomico

- Agriturismo Monticelli ????????
- Frantoio di Colli del Poeta
- Trattoria Da Marino
- Ristorante Pizzeria Al Patibolo
- Enoturismo Sturaro
- Agriturismo Ai Ciliegi
- Trattoria Da Tapparo
- Ristorante Pizzeria Piccolo Marte
- Pizzeria Il Gaucho