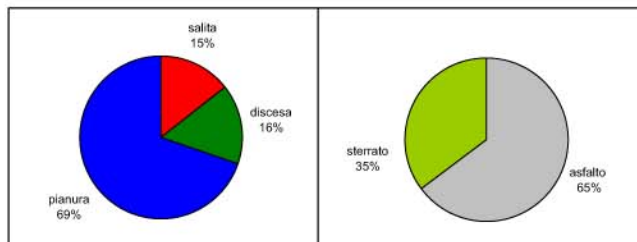


LA VIA DEI CAPITELLI ATTORNO ALLE TERME

Caratteristiche Generali Dell'itinerario

TEMPO DI PERCORRENZA	2h + 2h30'
LUNGHEZZA	33,2 km
ALTITUDINE MAX	78 m
DISLIVELLO COMPLESSIVO	200 m
SALITA	0,7 km
DISCESA	0,7 km
PIANURA	31,8 km
ASFALTO	25,7 km
STERRATO	7,5 km

Tipologia Dell'itinerario



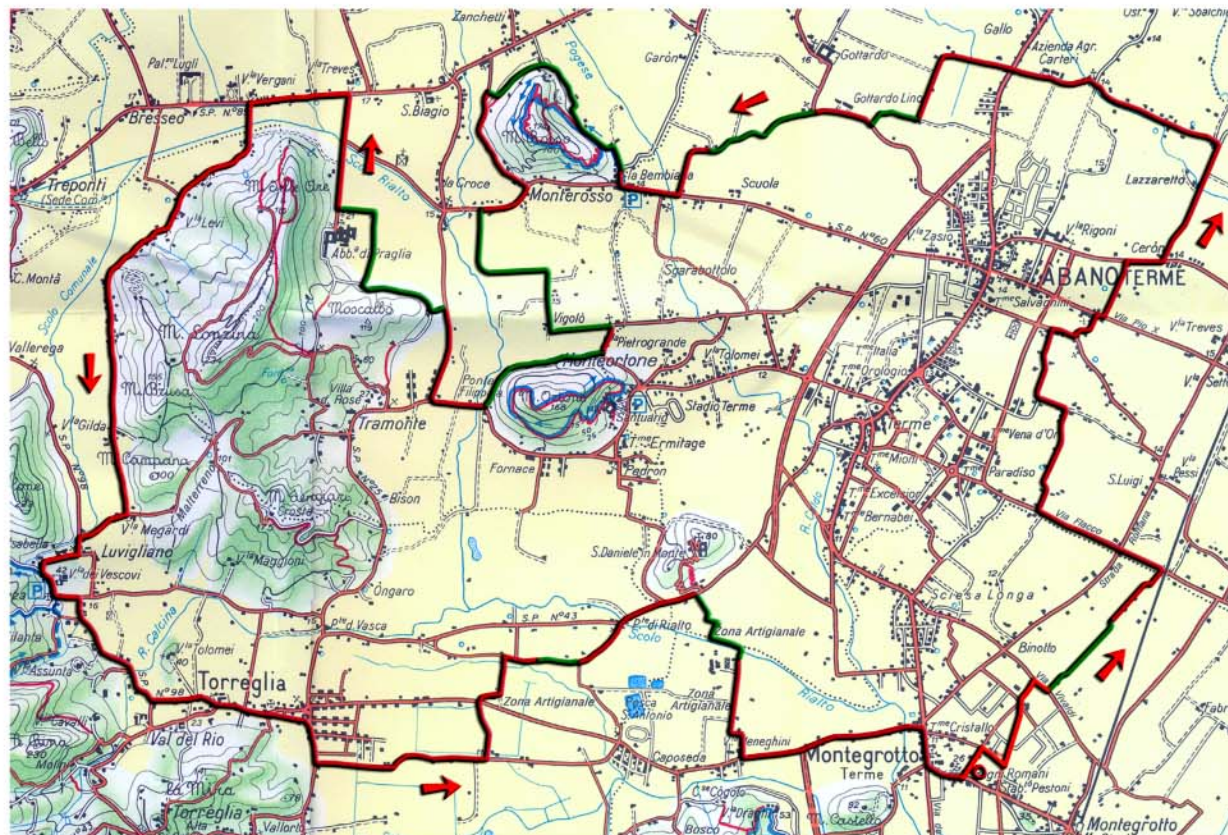
Grado Di Difficoltà Dell'itinerario



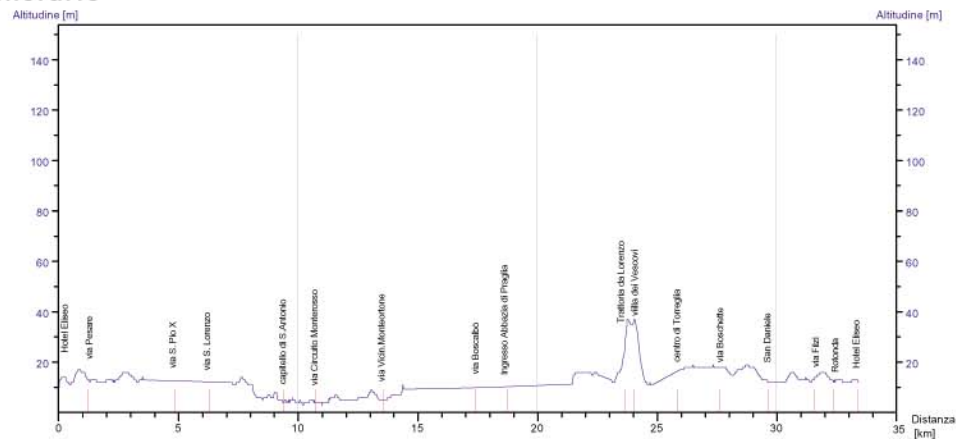
I Tratti Di Salita Più Impegnativi

Questo itinerario non presenta nessun tratto di salita particolarmente impegnativo.

Mappa Dell'itinerario



Altimetria Dell'itinerario



Descrizione Dell'itinerario

Usciti dal **Hotel Eliseo (15m s.l.m.)**, girare a DX e percorrere via Claudiana.

All'incrocio immediatamente successivo girare a DX in via *Plinia* e quindi 300 m dopo girare a SX via *Aureliana*.

Percorrere tutta la via dritti fino ad arrivare ad una rotonda nei pressi dell'*Hotel Bertha*.

Alla rotonda proseguire dritti.

Si giunge subito all'incrocio con via *Marza (0,8km 15m s.l.m.)*.

Attraversare la strada e abbandonare l'asfalto per percorrere via *Pesare*. Subito dopo aver iniziato a percorrere via *Pesare* bisogna inserirsi sulla SX su una carrareccia di campagna che deve essere percorsa sempre dritti fino a giungere nuovamente sull'asfalto (**1,8km 15m s.l.m.**).

Continuare sempre dritti sulla via principale fino a giungere ad un incrocio nelle immediate vicinanze di un sottopassaggio ferroviario (visibile a destra) (**2,0km 15m s.l.m.**).

Fare attenzione e girare a SX sempre su asfalto fino ad arrivare ad una rotonda.

Proseguire dritti in via *Flacco* e seguendo la direzione verso il centro di *Abano Terme*.

Circa **500m** dopo la rotonda girare a DX in via *7 Fratelli Cervi*, una stretta stradina asfaltata che dopo alcune curve porta all'incrocio con via *G. Malachin (3,7km 15m s.l.m.)*.

Girare a SX, percorrere la larga curva verso destra per giungere ad un altro incrocio nella periferia di *Abano Terme (4,3km 15m s.l.m.)*.

Qui girare a DX e percorrere via *Tito Livio* che 100m dopo conduce al bivio con via *Savioli*.

Al bivio girare a SX e percorrere il breve tratto asfaltato di via *Savioli* che ci conduce all'incrocio con via *S. Pio X (4,7km 18m s.l.m.)*.

Girare a DX ed immediatamente dopo imboccare a SX via *Carota* che corre parallela al lato sinistro di un campo di calcio.

Percorrere tutta la via fino a giungere ad un nuovo incrocio (**5,1km 16m s.l.m.**).

Girare a DX e percorrere circa **300m** del tratto asfaltato quindi girare a SX imboccando via *Lazzareto*.

Percorrendo il rettilineo asfaltato, dopo circa un chilometro (**6,2km 18m s.l.m.**), si arriva ad un incrocio dove bisogna girare a SX imboccando via *S. Lorenzo* in direzione *Selvazzano*.

Percorrere tutta la via *San Lorenzo* che corre parallela ad un canale; si passa davanti all'*Opening Club* e alla *Pizzeria "La Scuderia"* per poi arrivare all'incrocio con la strada statale *S.S.250* che collega *Abano a Selvazzano (7,7km 19m s.l.m.)*.

Facendo molta attenzione al traffico, attraversare la strada e imboccare sempre su asfalto, via *Monte Santo* proprio davanti a voi.

A breve la stretta strada asfaltata compie una curva a 90° verso sinistra e giunge ad un incrocio (**8,6km 20m s.l.m.**) dove bisogna girare a DX imboccando una stradina di campagna.

Il breve tratto sterrato compie alcune curve e giunge ad una strada asfaltata.

Sull'asfalto (**9,0km 19m s.l.m.**) girare a DX e percorrere circa **400m** fino ad arrivare ad una curva dove è visibile un capitello di *S. Antonio*.

Abbandonare l'asfalto e imboccare la stradina sterrata **sulla SX del capitello**.

Percorrendo alcune ampie curve si giunge sull'asfalto (**9,9 km 20m s.l.m.**). Mantenendo sempre la direzione principale si arriva ad un incrocio (**10,5 km 18m s.l.m.**) con la strada provinciale *S.P.60* nei pressi dell'abitato di *Monterosso*, una frazione di *Abano Terme*.

Girare a DX impegnando la pista ciclabile, sempre su asfalto.

Percorsi 300m della pista ciclabile girare a DX in via *Circuito Monterosso*, abbandonando l'asfalto della pista ciclabile.

200m dopo aver iniziato lo serrato, abbandonare la via principale e girare a SX seguendo la direzione della mura di recinzione e continuando il sentiero *Circuito Monterosso* che corre sul perimetro alla base del *Monte Rosso*.

Nei pressi di un'abitazione la strada sterrata curva verso sinistra seguendo sempre la mura e si restringe.

Proseguendo sul sentiero in terra battuta e mantenendo sempre la via principale, dopo essere passati nei pressi del cortile di un'abitazione, si arriva ad uno slargo (**11,8km 22m s.l.m.**).

La strada principale proseguirebbe dritta, girare invece a SX sempre in via *Circuito Monterosso* che diventa un sentiero più stretto ed erboso e corre sempre alla base del *Monte Rosso*.

Il sentiero attraversando via *Gloria* termina su una strada asfaltata dove bisogna girare a SX.

Percorrendo la stradina asfaltata caratterizzata da un facile falsopiano, sulla destra si può vedere una panoramica delle colline che sorgono attorno alla zona dell'**Abbazia di Praglia**.

Percorso **poco più di un chilometro (13,2km 21m s.l.m.)**, si arriva ad incrociare nuovamente la strada provinciale *S.P.60* dove bisogna svoltare a DX.

Proseguire per circa **400m** sulla strada che è costeggiata da platani, fino a scorgere sulla SX via *Vicin.Monteortone*, riconoscibile per la presenza di un capitello della Madonna.

Imboccare lo sterrato di via *Vicin. Monteortone* e proseguire sempre sulla via principale, trascurando le deviazioni che porterebbero a delle abitazioni.

Dopo alcune curve a 90° la sterrata che attraversa la campagna tra i paesini di *Monterosso* e *Monteortone*, giunge ad un incrocio con una stradina asfaltata, contraddistinto dalla presenza di un capitello dedicato alla Madonna (**15,2km 21m s.l.m.**).

Girare a DX e percorrere circa 200m della strada asfaltata fino ad arrivare nei pressi di un maneggio.

La strada asfaltata che curva verso sinistra, condurrebbe nei pressi del **Santuario di Monteortone** distante circa 500m.

Girare invece a DX imboccando lo sterrato di via *Circuito Monteortone (15,4km 21m s.l.m.)*.

Lo sterrato che corre alla base del *Monte Ortone* in poco meno di un chilometro giunge sull'asfalto della strada provinciale *S.P.25 (16,4km 21m s.l.m.)* dove bisogna girare a DX verso il paesino di *Tramonte*.

Percorsi circa 300m, all'incrocio girare a DX via *Delle Terme*.

Dopo circa **700m** imboccare a SX lo sterrato di via *Boscalbò* che porta verso l'abbazia di Praglia (**17,4km 21m s.l.m.**).

Di fronte ad un'abitazione lo sterrato si biforca; girare a DX.

Dopo una curva, sulla destra sarà ben visibile l'Abbazia.

A breve troverete una stradina che si stacca a destra della sterrata principale puntando verso l'Abbazia (**18,0km 22m s.l.m.**).

Girare a DX impegnando tale stradina che riporta l'indicazione via *Del Giubileo* e corre parallela alle mura di recinzione dell'Abbazia, fino ad arrivare sull'asfalto proprio davanti all'ingresso principale della stessa (**18,7km 24m s.l.m.**).

Sull'asfalto girare a DX; il rettilineo arriva all'incrocio con via *Rialto* dove bisogna proseguire dritti fino all'incrocio con strada provinciale *S.P.89 (via Euganea Praglia)* che collega *Selvazzano a Bresseo di Teolo (19,5km 24m s.l.m.)*.

Girare a SX in direzione *Teolo*, facendo attenzione nell'attraversare la provinciale.

Circa **600m** dopo, abbandonare la provinciale per girare a SX in direzione *Luvigliano*.

La strada sempre su asfalto corre alla base del *Monte Loncina*, del *Monte Brusa* e del *Monte Campana* e caratterizzata da un piacevole falsopiano conduce all'incrocio con strada provinciale *S.P.98* nei pressi della *Trattoria da Lorenzo a Luvigliano (23,7km 33m s.l.m.)*.

Girare a SX seguendo le indicazioni *Abano, Montegrotto* e circa 200m dopo, nei pressi di un capitello dedicato a *S. Antonio*, girare a DX in leggera salita.

Percorrere tutto l'asfalto che costeggia la mura di recinzione della **Villa dei Vescovi**.

Dopo essere passati di fronte alla chiesa di Luvigliano la strada comincia a scendere fino ad arrivare ad un incrocio caratterizzato dalla presenza di un

monumento ai caduti (**24,4km 31m s.l.m.**).

Girare a DX e percorrere tutto il tratto di sali-scendi della strada provinciale *S.P.98* fino a raggiungere un incrocio (**25,7km 31m s.l.m.**) dove bisogna girare a SX verso il centro di *Torreglia*.

Si arriva così alla rotonda del centro di Torreglia dove bisogna girare a DX verso *Galzignano, Monselice, Este*.

Percorsi circa 500m dalla rotonda girare a SX in via *Boschette* sempre su asfalto (**26,7km 23m s.l.m.**).

Percorrere quasi tutta la via fino ad arrivare all'incrocio con via *S.Pietro Montagnon (27,9km 23m s.l.m.)*, dove bisogna girare a SX, sempre su asfalto, abbandonando la strada principale.

Il breve tratto asfaltato conduce all'incrocio col tratto della strada provinciale *S.P.98* che collega *Torreglia a Montegrotto Terme (28,3km 21m s.l.m.)*.

Girare a SX e 50m dopo a DX imboccando via *Monte Solone*, nei pressi della *Zona Industriale di Torreglia*.

La strada arriva ad un bivio dove bisogna girare a DX e quindi proseguire dritti, trascurando le deviazioni a destra e a sinistra, per percorrere un brevissimo tratto sterrato (via *Monte Venda*) che porta ad un incrocio su asfalto (**29,2km 21m s.l.m.**).

Girare a SX e percorse poche centinaia di metri si arriva all'incrocio con strada provinciale *S.P.43*, nei pressi di *San Daniele*, una frazione di *Torreglia*.

All'incrocio (**29,7km 22m s.l.m.**), contraddistinto dalla presenza di un capitello dedicato a *S. Antonio* girare a DX in direzione *Abano, Montegrotto*. Percorse poche centinaia di metri della provinciale (via *Rialto*) girare a DX (**30,0km 23m s.l.m.**) imboccando la sterrata che riporta le indicazioni per *Montegrotto Terme*.

Volendo girando invece a sinistra e percorrendo circa un chilometro in salita, si può andare a visitare il **Monastero di San Daniele in Monte**.

La sterrata dopo alcune curve giunge sull'argine di un canale dove bisogna continuare verso SX (sull'argine) fino ad arrivare nei pressi di un ponte.

Attraversare il ponte girando a DX fino a giungere sull'asfalto (**30,7km 23m s.l.m.**).

Percorrere poche centinaia di metri del tratto asfaltato per girare a DX, poco prima di un incrocio con semaforo, in via *Filzi*.

Percorrere tutta la via *Filzi* fino a giungere ad un incrocio, immediatamente prima del quale è possibile girare a SX impegnando la pista ciclabile in direzione *Montegrotto Terme*.

Percorrere tutta la pista ciclabile, che corre parallela a via *Camposeda* fino ad arrivare ad una rotonda, dove bisogna girare a DX in via *Della Stazione* per poi passare davanti alla *piazzetta del monumento ai caduti* ed in breve terminare l'itinerario al **Hotel Eliseo (33,2km 15m s.l.m.)**.

Punti Di Interesse Storico-Artistico

- Santuario di Monteortone
- Abbazia di Praglia
- Palazzo Lugli di Bresseo
- Villa dei Vescovi
- Monastero di S.Daniele in Monte

Punti Di Interesse Eno-Gastronomico

- Pizzeria La Scuderia
- Trattoria da Lorenzo
- Buddineria di Torreglia
- Pizzeria Gelateria Piazza
- Ristorante La Tavolozza
- Ristorante A Fazenda
- Break Pub
- Paninoteca Mai Baum