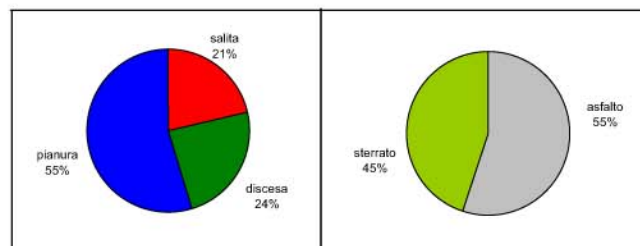


LE STRADE DEL POETA

Caratteristiche Generali Dell'Itinerario

TEMPO DI PERCORRENZA	2h÷2h30'
LUNGHEZZA	34,7 km
ALTITUDINE MAX	113 m
DISLIVELLO COMPLESSIVO	315 m
SALITA	7,4 km
DISCESA	8,3 km
PIANURA	19 km
ASFALTO	19,1 km
STERRATO	15,6 km

Tipologia Dell'Itinerario



Grado Di Difficoltà Dell'Itinerario

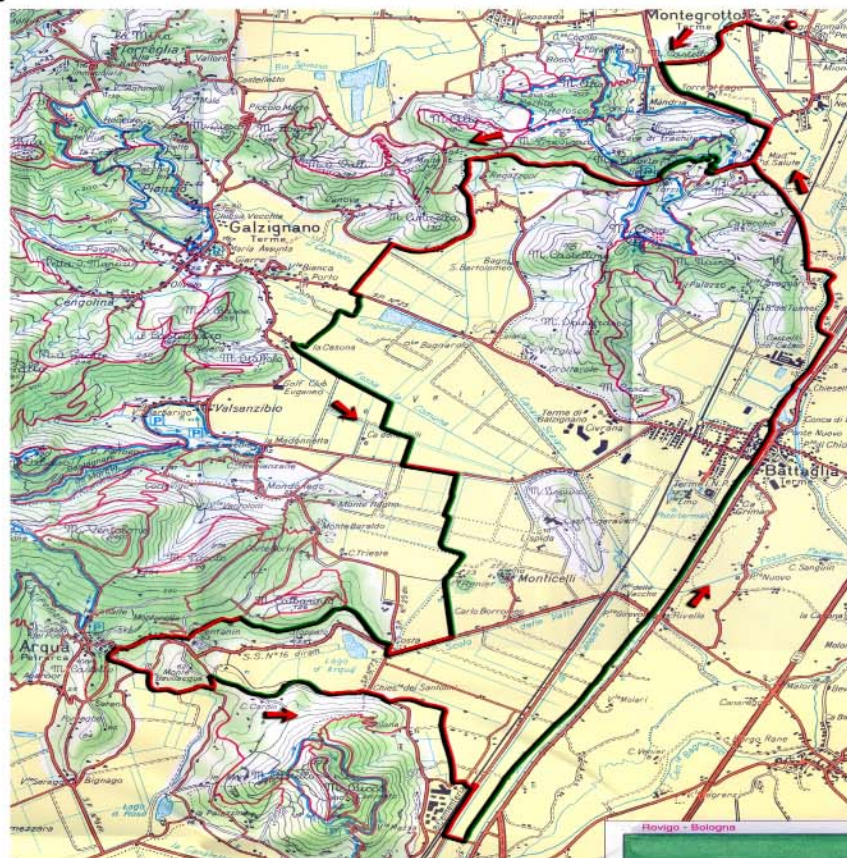


I Tratti Di Salita Più Impegnativi

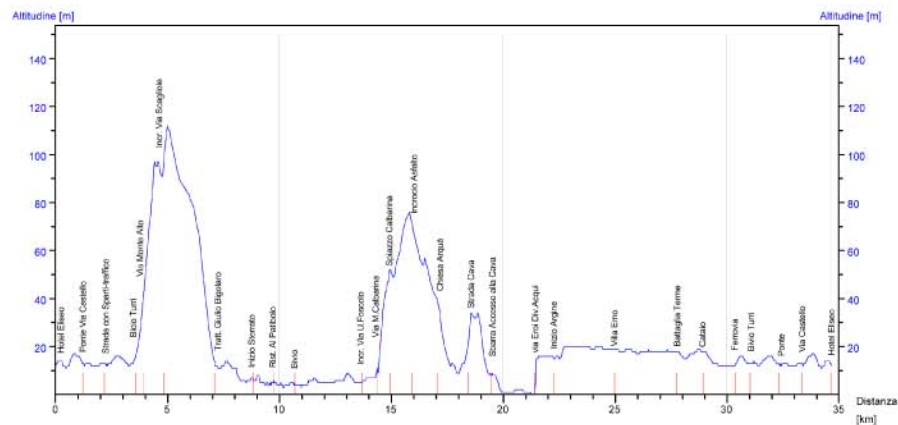
Salita Ristorante Belvedere	
LUNGHEZZA	1,4 km
ALTITUDINE DI PARTENZA	14
DISLIVELLO	99
PENDENZA MEDIA	6,8%

Monte Calbarina	
LUNGHEZZA	1,3 km
ALTITUDINE DI PARTENZA	8
DISLIVELLO	68
PENDENZA MEDIA	4,5%

Mappa Dell'Itinerario



Altimetria Dell'Itinerario



Descrizione Dell'itinerario

Usciti dal **Hotel Eliseo (15m s.l.m.)**, girare a DX e percorrere *Via Della Stazione* fino a giungere di nei pressi della *piazzetta col monumento ai caduti* (a circa 200m dal Hotel). Prima della piazzetta girare a SX e poi subito a DX imboccando *Via Castello* in direzione **Villa Draghi**.

Percorrere tutta la via trascurando ogni diramazione fino a giungere ad un ponticello prima di una rotonda (**1,2km 5m s.l.m.**).

Prima del ponticello girare a SX imboccando la strada sterrata su fondo compatto, che corre parallela ad un corso d'acqua.

Qualche centinaio di metri dopo, girare a DX attraversare il ponte e immettendosi sulla strada a doppia corsia divisa da uno spartitraffico (**2,2km 5m s.l.m.**) girare a SX. Si arriva così all'incrocio con *Via Cataio* (circa 100m dopo) raggiunto il quale, bisogna girare a DX seguendo le indicazioni *Rovigo-Battaglia-Turri*. Circa 400m dopo (**3,6km 15m s.l.m.**) proseguire dritti in *Via Scagliole*, abbandonando *Via Cataio* (SP 63) che curverebbe verso sinistra e seguendo quindi le indicazioni per *Galzignano Terme*. Da qui la strada inizia a salire in modo abbastanza deciso sempre su asfalto. Tenendo sempre la strada principale, poco prima della *Trattoria "Al Gambero" (3,9km 39m s.l.m.)* girare a DX imboccando *Via Monte Alto* che diventa subito sterrata. Seguire sempre la via principale che sale con decisione ma offre presto una bella veduta panoramica su *Montegrotto Terme*. Dopo alcuni tratti con fondo stradale in cemento, si arriva ad un bivio nei pressi di un tornante (**4,5km 95m s.l.m.**). Qui girare a SX puntando verso le abitazioni. Il sentiero prosegue tra le recinzioni delle abitazioni e 30m più avanti si giunge ad un piazzale dopo il quale il sentiero scende per un breve tratto e si ricongiunge all'asfalto di *Via Scagliole (4,8km 96m s.l.m.)*. Sull'asfalto proseguire a DX ancora per un breve tratto di salita al termine del quale si arriva ad un incrocio, proprio davanti al *Ristorante Belvedere (5km 112m s.l.m.)*. Proseguire a DX per *Via Regazzoni Alta* sempre su asfalto in discesa. La discesa è piacevole soprattutto dopo il tratto in salita appena fatto, il quale rappresenta l'asperità più impegnativa di questo itinerario. Tenere sempre la strada principale, la quale offre una veduta panoramica della parte più a sud dei *Colli Euganei*, fino a raggiungere l'incrocio con *Via Regazzoni* dove la discesa termina (**7,1km 13m s.l.m.**). Girare a DX in direzione *Torreglia-Galzignano* passando davanti alla *Trattoria "da Giulio Bigolaro"*. La strada asfaltata in falsopiano, corre alla base del *monte Cinisella* ed in breve porta al incrocio con *Viale del Lavoro*. Girare a SX e percorrere tutto il rettilineo fino a giungere sempre su asfalto, all'incrocio con *Via Porto-Viale delle Terme*. Si tratta della *SP25* che unisce *Galzignano* a *Battaglia Terme*.

Girare a SX sempre su asfalto e circa 100m dopo, imboccare sulla DX la stradina sterrata (**8,8km 7m s.l.m.**). Si passa davanti ad una cabina dell'*ENEL* e poco dopo, si arriva ad un piccolo ponte sopra un calto. Appena al di là del ponte, girare a DX e quindi subito a SX cercando di seguire la carrareccia di campagna che corre alla destra di un piccolo fosso, tra i vigneti (la traccia non è ben visibile). Come orientamento seguire la direzione della linea elettrica con i piloni verdi. Poco dopo, prima di un fosso, la carrareccia compie una curva a 90° verso DX e correndo parallelamente al fosso, si arriva ad un bivio. Girare a SX curvando a 90° verso gli impianti sportivi di *Galzignano Terme*. La carrareccia compie altre due curve e seguendo il perimetro degli impianti sportivi, passa di fianco allo stabile degli spogliatoi e sbuca sul piazzale antistante il "*Ristorante Al Patibolo (9,7km 6m s.l.m.)*". Puntare verso SX sul piazzale per impegnare un breve tratto asfaltato che continua a seguire il perimetro del campo sportivo e che conduce ad una carrareccia sterrata. Percorso qualche centinaio di metri della carrareccia si incontra la *Fossa Comune*. Bisogna impegnare l'argine alla destra del corso d'acqua, correndo paralleli alla recinzione dei campi da golf del *Golf Club Padova*. Ad un certo punto la carrareccia compie una curva a 90° verso DX e seguendo sempre la recinzione dei campi da golf conduce ad un incrocio (**10,7km 4m s.l.m.**). Girare a SX e circa 300m dopo imboccare la carrareccia che si stacca a DX e che velocemente conduce alla strada asfaltata che da *Valsanzibio* porta a *Battaglia Terme (11,3km 5m s.l.m.)*. Girare a SX e per qualche centinaio di metri, percorrere il tratto asfaltato

che corre parallelo ad un fossato, fino a quando a DX troviamo un ponte (**11,8km 5m s.l.m.**). Passare sul ponte ed imboccare la strada sterrata che conduce in mezzo alla campagna tra *Battaglia Terme* e *Monticelli*. Proseguire sempre dritti e trascurare le varie deviazioni che si staccano a destra e a sinistra, puntando verso *Villa Renier* che è visibile sulla sommità di un piccolo colle davanti a noi appena a sinistra. Lo sterrato che prima compie una curva a 90° verso sinistra, nei pressi di un cancello arrugginito e subito dopo un'altra curva a 90° verso destra, ci porta ad un bivio nei pressi della muratura di cinta di Villa Renier. Qui proseguire dritti. Lo sterrato (*Via Ugo Foscolo*) dopo un piccolo dosso, quindi alcune curve e un rettilineo, conduce ad un incrocio con la strada asfaltata che dal *Ponte di Rivella* porta verso *Arquà Petrarca (SS16 dir.)* passando tra i vigneti di *Monticelli (13,6km 5m s.l.m.)*. Girare a DX verso *Arquà Petrarca*. Nei pressi del *Ristorante "Petrarca"* e del *Ristorante "La Costa" (14,3km 6m s.l.m.)* la strada principale (*SS16 dir.*) compie una curva a 90° verso destra dove da essa si stacca la strada che porta verso *Monselice*. Percorrere la curva sempre in direzione *Arquà Petrarca* e all'incrocio immediatamente successivo abbandonare la strada principale (*SS16 dir.*) e proseguire dritti verso *Galzignano-Torreglia*. La strada (*SP25 dir.*) è subito caratterizzata da un breve dosso in cima al quale bisogna girare a SX su fondo sconnesso in cemento, seguendo l'indicazione *Via Monte Calbarina (14,4km 10m s.l.m.)*. Questo tratto pur essendo breve, risulta essere impegnativo sia per il fondo, sia per la pendenza che è subito decisa. Esso porta verso la cima del *monte Calbarina*. Dopo un primo tratto di salita impegnativa, la pendenza diventa accettabile e si giunge presto ad uno slargo nei pressi di due abitazioni (**14,9km 54m s.l.m.**). Dallo slargo si stacca un sentiero che prosegue diritto in salita e porta alla cima del monte. Prendere il sentiero che scende a SX e dopo una cunetta sale subito ripido. Lo sterrato prosegue con pendenza piuttosto lieve. Seguendo sempre il tratto principale e trascurando ogni deviazione, dopo un brevissimo tratto in discesa si arriva ad un incrocio con una strada asfaltata (**15,9km 69m s.l.m.**) dove di fronte abbiamo il *monte Piccolo* e il *monte Ventolone*. Girare a SX verso *Arquà Petrarca* in leggera discesa. Dopo alcune curve la strada sale per un breve tratto e curva decisamente verso destra. Trascurare la strada che si stacca a destra in salita e proseguendo dritti si arriva ad un incrocio nei pressi delle scuole di *Arquà Petrarca*. Girare a DX verso la zona a traffico limitato del centro di *Arquà Petrarca*. Presto inizia un tratto con il fondo stradale in porfido che ci porta ad un incrocio di fronte alla chiesa di *Arquà Petrarca (17,1km 40m s.l.m.)*. Se si vuole, proseguendo a destra, dopo circa 300m di salita molto ripida, si può raggiungere la parte alta di *Arquà Petrarca* dove è situata anche la *Casa di Francesco Petrarca*, il celebre poeta. Proseguire a SX in discesa mantenendosi sempre sul porfido e trascurando la strada che subito si stacca a destra.

Il tratto di porfido termina nei pressi del parcheggio del centro storico del piccolo borgo. Appena dopo il parcheggio, poco prima di una curva, girare a SX in *via Palazzina* seguendo le indicazioni *Galzignano-Battaglia-Padova*. Subito dopo il cimitero di *Arquà Petrarca* la strada principale curva a 90° verso sinistra, proprio nei pressi degli impianti sportivi. Proseguire dritti abbandonando la strada principale per proseguire su una stradina più stretta in falsopiano che corre ai piedi del *monte Bevilacqua*. Presto si arriva ad un bivio (**18,4km 14m s.l.m.**) dove bisogna girare a SX per seguire le indicazioni *Battaglia Terme-Padova*. Percorrere circa 100m in salita, quindi proseguire a DX (**18,5km 26m s.l.m.**) imboccando una strada sterrata che conduce alle cava di trachite del *monte Ricco*. Oltrepassando la sbarra all'ingresso della cava (anche se sono presenti le indicazioni di divieto di accesso), si giunge allo slargo antistante la cava, dove bisogna girare a SX verso un'altra sbarra. Dopo la sbarra lo sterrato comincia a scendere.

Percorrere la traccia principale trascurando tutte le deviazioni. Brevemente si raggiunge un tratto asfaltato che conduce ad un'altra sbarra (**19,5km 8m s.l.m.**). Questo tratto di strada è la via di accesso alla cava utilizzata dai camion. Bisogna scavalcare la sbarra che in genere è chiusa. 30m dopo la sbarra si giunge ad un bivio dove bisogna proseguire dritti verso *Monselice* in *Via Solana*.

Circa 100m dopo abbandonare *Via Solana* e girare a SX sempre su asfalto,

sulla strada con divieto di accesso. La strada è piuttosto larga e dopo alcune curve porta ad un incrocio con un'altra strada che si stacca verso SX, proprio prima della curva nei pressi del ingresso secondario della *Cementeria (21,1km 2m s.l.m.)*. Girare a SX e imboccare quella strada. Circa 200m girare a DX in *Via Eroli div. Acqui*, passando in mezzo ai due cubi di cemento. Si percorre subito il sottopassaggio della ferrovia e si arriva ad incrociare *Via Canaletta (21,4km 15m s.l.m.)*. In Seguire *Via Canaletta* girando a DX fino ad arrivare all'incrocio con *Via Cementeria*. Girare a SX sempre su asfalto quindi dopo circa 200m girare a SX verso *Battaglia Terme* imboccando la stradina sterrata che sale sull'argine del *Canale Bisatto*, poco prima del ponte di ferro (**22,3km 15m s.l.m.**). Seguire sempre la strada sterrata dell'argine che offre, a sinistra, una bella veduta panoramica dei *Colli Euganei*. Dopo qualche chilometro, attraversata una sbarra, si incrocia l'asfalto di *Via E.Barbè* nei pressi di del *Ponte di Rivella* e di *Villa Emo (25km 19m s.l.m.)* dove volendo è possibile fermarsi per visitare il giardino. Attraversare l'asfalto e proseguire sempre dritti sullo sterrato dell'argine che continua, dopo aver oltrepassato una sbarra, fino a *Battaglia Terme*. La parte sterrata dell'argine termina dopo aver oltrepassato un'altra sbarra, in *Via Delle Terme* a *Battaglia Terme (27,8km 18m s.l.m.)*. Proseguire sempre dritti sull'asfalto di *Via Delle Terme* e trascurando la deviazione verso sinistra, costeggiare sempre il *Canale Bisatto*. *Via Delle Terme* termina nei pressi del ponte all'incrocio con la strada principale di *Battaglia Terme*.

Attraversare la strada, facendo attenzione perché in genere è molto trafficata e proseguire dritti per la *Passeggiata Degli Obizzi* che è la strada asfaltata che corre sempre sull'argine del *Canale Bisatto*.

Dopo qualche centinaio di metri si arriva all'incrocio con *Via Cataio (29km 18m s.l.m.)* proprio nei pressi del **Castello del Cataio** visibile alla sinistra. Proseguire dritti per *Via Cataio* (SP 63) che per pochi metri corre ancora parallela alla strada dell'argine e poi curva a 90° verso sinistra. La strada che purtroppo è piuttosto stretta e trafficata, dopo diverse curve e un tratto di falsopiano, attraversa la ferrovia (**30,4km 14m s.l.m.**). Ancora qualche centinaio di metri e si giunge al bivio di *Turri (31,1km 13m s.l.m.)* che avevamo già percorso all'inizio di questo itinerario. Proseguire a DX verso *Montegrotto Terme* e circa 400 m dopo, si arriva al bivio (**32,2km 13m s.l.m.**) dove bisogna girare a SX, abbandonando *Via Cataio* per immettersi nella strada a doppia corsia divisa da spartitraffico che riporta l'indicazione per i *Colli Euganei*. Circa 200m dopo girare a DX attraversando il ponte (**32,4km 12m s.l.m.**). Ripercorrere lo sterrato che corre parallelo al corso d'acqua e porta verso *Via Castello*. Raggiunto l'asfalto di *Via Castello (33,4km 13m s.l.m.)*, girare a DX ed in breve, dopo essere passati davanti al cimitero di *Montegrotto Terme*, si arriva alla piazzetta del monumento ai caduti e quindi in *Via Della Stazione*. Qui girare a DX verso il duomo di *Montegrotto Terme* per giungere in breve al **Hotel Eliseo** da dove eravamo partiti (**34,7km 15m s.l.m.**).

Punti Di Interesse Storico-Artistico

- Villa Draghi
- Casa di Francesco Petrarca e Arquà Petrarca
- Villa Emo (il giardino è visitabile)
- Castello del Cataio

Punti Di Interesse Eno-Gastronomico

- Trattoria Al Gambero
- Ristorante Belvedere
- Trattoria da Giulio Bigolaro
- Azienda Agricola Toniolo Flavio
- Agriturismo Ai Ciliegi
- Ristorante Pizzeria Al Patibolo
- Enoteca Sturaro
- Trattoria Monticelli "da Mario"
- Ristorante Petrarca
- Ristorante Alla Costa
- Ristorante I Ronchi